



Ausschreibung

des SSV-Nibelungen
Cowboy Action Shooting

2. Shootout in Little Canyon

31.05.-01.06.2024



Ort: Kiesgrube A-3665 Gutenbrunn N48.35380374° E15.11175264°

Anmeldung: online auf <https://www.casscoring.com/de/2-shootout-in-little-canyon.html>

Anmeldebeginn: 10. März 2024 – 8:00

Anmeldeschluss: 30. April 2024

Kontakt: cowboysupermario@gmx.at, +436645575133

Max. Teilnehmerzahl: 90

Nach Erreichung der max. Teilnehmerkapazität wird eine Warteliste geführt. Die Registrierung für die Warteliste erfolgt über die oben genannten Kontaktdaten.

Achtung: Bezugnehmend auf die aktuellen nationalen Gesetze kann die Teilnahme nur mit Doppelflinte erlaubt werden (Vorderschaftsrepetierflinten sind lt. österr. Recht verboten). Weiters wird für die Teilnahme ein waffenrechtliches Dokument vorausgesetzt.

Startgebühr:

Main Match (12 Stages)	€ 70
Speed Guns je Kategorie	€ 1
Long Range LA Rifle	€ 5
Long Range LA Rev.	€ 5
Single Shot	€ 5

Main Match

Mind. 3 Starter pro Klasse, Kategorien lt. Anmeldeformular auf CAS-Scoring
Munition: Mind. 120 Schuss Rifle, 120 Schuss Revolver, ca. 60 Schuss Flinte

Long Range

1. Lever Action Rifle ab Kal. .38 im Revolverkaliber
2. Lever Action Rifle im Gewehrkaliber
3. Single Shot im Gewehrkaliber

Alle 3 Kategorien werden sitzend aufgelegt geschossen, Distanz 100m
13 Schuss innerhalb von 15min, die besten 10 Treffer werden gewertet
Trefferbeobachtung bei den ersten 3 Schuss erlaubt

Achtung: je nach Teilnehmeranzahl pro Kategorie werden die Schützen zu festen Startzeiten eingeteilt. Jede Kategorie wird als geschlossene Einheit geschossen. Da kurzfristig Änderungen bei den Startzeiten auftreten können, ist es vorteilhaft alle Long Range-Waffen bereits am Freitag mitzunehmen. Damen und Herren werden zu einer Allg. Klasse zusammengefügt.

Speed Guns

Kategorien lt. CAS-Scoring

Revolver: Main Match Revolver, 10 Schuss, 2 Durchgänge

Rifle: Main Match Rifle, 9 Schuss, 2 Durchgänge

Shotgun: Main Match Shotgun, 6 Schuss, 2 Durchgänge

Siegerehrung: Medaillen für die ersten 3 Plätze, Urkunden für alle Schützen

Essen: Freitag: Schweinebraten mit Kartoffelknödel und warmen Kraut € 11

Samstag: Schweineschnitzel mit Kartoffelsalat € 11

Das Essen muss bei der Anmeldung vorbestellt werden (kein Nachbestellen Vorort möglich)

Vorkassa: SSV-Nibelungen, AT43 3293 9000 0140 2957

Verwendungszweck: Order Nummer_ Alias + CAS 2024

Die Startgebühr ist bis 30. April 2024 zu entrichten. Andernfalls entfällt der Startplatz und Schützen auf der Warteliste werden berücksichtigt.

Stornierungen:

Bis 29. April 2024 – 100% Refundierung

Bis 6. Mai 2024 – 50% Refundierung

Ab 12. Mai 2024 – keine Rückerstattung möglich

Sonstiges: Dieses Main Match wird als offene Vereinsmeisterschaft über 2-Tage geführt. Der Veranstalter behält sich das Recht vor Änderungen jeder Art durchzuführen. Reglement, Sicherheitsbestimmungen und Auswertung lt. SASS-Reglement. Es sind nur reine Bleigeschosse oder beschichtete Bleigeschosse erlaubt – keine metallische Beschichtung zulässig.

Jeder Schütze haftet für jeden von ihm abgegebenen Schuss. Gehörschutz und Schutzbrillenpflicht für Schützen und Zuseher! Aktuelle Bestimmungen der Sport Austria.

Siebenhandl Mario (Super Mario)

Grossmann Daniel

Match & Stage Director

Stv. Halbartschlager Sarah (Sunray Eve)

OSM

Datenschutz

Mit meiner Anmeldung erkläre ich mich einverstanden, dass mein Name und mein Foto vom SSV-Nibelungen gespeichert und veröffentlicht werden darf.

Programm

Donnerstag/Thursday (30.05.2024)

12:00: Camp Opening
18:30 – 20:00: Registration
17:00: Posse Leader Briefing CAS

Freitag/Friday (31.05.2024)

07:00 – 08:30: Registration
08:45: Safety Briefing
09:00 – ca. 14:00: 6 Stages CAS
13:30 – 15:00: Mittagessen / Lunch
15:00 – 17:00: Speed Guns
15:00 – 18:00: Long Range 100m

Samstag/Saturday (01.06.2024)

09:00 – ca. 14:00: 6 Stages CAS
13:30 – 15:00: Mittagessen / Lunch
15:00 – 16:30: Long Range 100m
18:00: Siegerehrung / Award Ceremony

Sonntag/Sunday (02.06.2024)

Ab 07:00: Kaffee & eine gute Heimreise / coffee & a safe journey home

Der Veranstalter behält das Recht vor das Programm jederzeit ändern zu können. Etwaige Änderungen werden aber rechtzeitig bekannt gegeben und/oder vor der Kantine/Büro ausgehängt.



★ Safety Briefing ■ Safety Area ■ Neu IBS Tank Entleerung Camping WC

Wegbeschreibung

Wegbeschreibung von A1 kommend:

Aus Richtung Linz/Salzburg: Ausfahrt Ybbs/Donau – im Kreisverkehr 1. Ausfahrt – auf B25 bleiben (Richtung Ybbs/Donau) – durch Ybbs/Donau und über die Brücke fahren – nach der Brücke rechts halten und dann links (Richtung Hofamt Priel) – auf B36 bleiben bis knapp vor Laimbach links abbiegen (Richtung Gutenbrunn) – auf L83 bleiben – kurz vor Gutenbrunn befindet sich auf der linken Straßenseite ein Wegweiser Richtung Kiesgrube

Aus Richtung Wien: Ausfahrt Melk – im Kreisverkehr die 1. Ausfahrt – auf B3a bleiben und über die Brücke fahren – im Kreisverkehr die 1. Ausfahrt – auf B3 bleiben bis Weitenegg – am Ortsende rechts Richtung Leiben abbiegen – bis Würnsdorf auf L216 bleiben – rechts abbiegen und auf L36 bleiben – nach links in Richtung Martinsberg abbiegen – auf L82 bleiben – nach Gutenbrunn auf L83 abbiegen (Richtung Laimbach) – kurz danach befindet sich auf der rechten Straßenseite ein Wegweiser Richtung Kiesgrube

Bei Verirrungen könnt ihr euch gerne jederzeit bei Super Mario melden

Directions coming from A1:

From Linz/Salzburg: Exit Ybbs/Donau - take the 1st exit at the roundabout - stay on the B25 (towards Ybbs/Donau) - drive through Ybbs/Donau and over the bridge - after the bridge keep right and then left (towards Hofamt Priel) - stay on the B36 until just before Laimbach turn left (towards Gutenbrunn) - stay on the L83 - just before Gutenbrunn there is a sign on the left side of the road towards the gravel pit.

From Vienna: Exit Melk - take the 1st exit at the roundabout - stay on the B3a and drive over the bridge - take the 1st exit at the roundabout - stay on the B3 until Weitenegg - at the end of the village turn right in the direction of Leiben - stay on the L216 until Würnsdorf - turn right and stay on the L36 - turn left in the direction of Martinsberg - stay on the L82 - after Gutenbrunn turn onto the L83 (in the direction of Laimbach) - shortly after there is a signpost on the right-hand side of the road in the direction of the gravel pit.

If you get lost, you are welcome to contact Super Mario at any time.

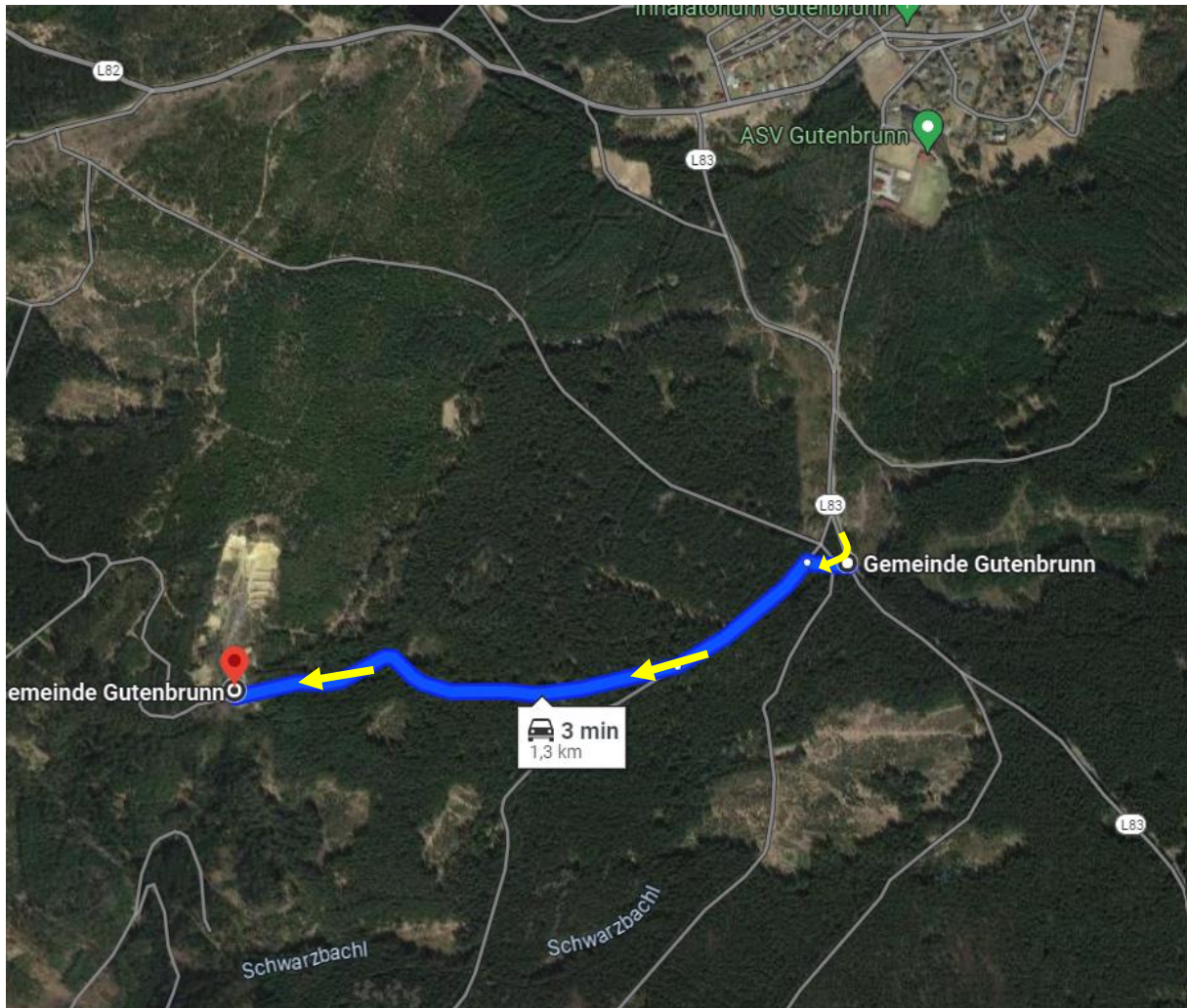
Pokyny pro příjezd z A1:

Z Lince/Salzburgu: výjezd Ybbs/Donau - na kruhovém objezdu sjet 1. výjezdem - držet se na B25 (směr Ybbs/Donau) - projet Ybbs/Donau a přejet most - za mostem se držet vpravo a pak vlevo (směr Hofamt Priel) - držet se na B36, až těsně před Laimbachem odbočit vlevo (směr Gutenbrunn) - držet se na L83 - těsně před Gutenbruntem je na levé straně silnice ukazatel ke štěrkovně.

Z Vídně: výjezd z Melku - na kruhovém objezdu sjeďte 1. výjezdem - zůstaňte na silnici B3a a přejedte most - na kruhovém objezdu sjeďte 1. výjezdem - zůstaňte na silnici B3 až do Weitenegg - na konci obce odbočte doprava směrem na Leiben - zůstaňte na silnici L216 až do Würnsdorfu - odbočte doprava a zůstaňte na silnici L36 - odbočte doleva směrem na Martinsberg - zůstaňte na silnici L82 - za Gutenbruntem odbočte na silnici L83 (směr Laimbach) - Krátce poté se na pravé straně silnice objeví cedule označující štěrkovnu.

Pokud se ztratíte, můžete Super Maria kdykoli kontaktovat.

Zufahrt Schießplatz



Benutzungsregeln

- Mit dem bezahlten Startgeld ist die 2 Tagesmitgliedschaft inbegriffen. Schießen ist nur mit gültigem waffenrechtlichen Dokument erlaubt.
- Die Zufahrt ist nur über die Kiesgrubenstraße zulässig.
- Nachtruhe 22:00 bis 06:00 ist einzuhalten, Aggregate in der Nacht sind nicht zulässig.
- Das Filmen und Fotografieren ist nicht erlaubt
- Kein offenes Feuer – Gasgriller sind erlaubt
- Zigarettenstummeln gehören in die vorgesehenen Behälter - Waldbrandgefahr
- Keine Pyrotechnik
- Leinenpflicht für Hunde gemäß NÖ Hundehalter- und Jagdgesetz

Hinweise:

- Strom ist nicht vorhanden
- WC-Anlagen sind bereitgestellt. **NEU Das Entleeren von mitgebrachten Kasette WC's ist nur in den bereitgestellten IBS Tank gestattet.**
- Nutzwasser ist vorhanden.
- Vor dem Einschlagen von Haringen muss vorgebohrt werden. Die Bodenbeschaffenheit ist sehr hart.

Waldbrandverordnung Bezirk Zwettl

Verordnung der Bezirkshauptmannschaft Zwettl, mit der Maßnahmen zur Hintanhaltung von Waldbränden verordnet werden

§ 1

In den Waldgebieten des politischen Bezirks Zwettl sowie in deren Gefährdungsbereichen ist jegliches Feuerentzünden und das Rauchen verboten.

Der Gefährdungsbereich ist überall dort gegeben, wo die Bodendecke oder die Windverhältnisse das Übergreifen eines Bodenfeuers oder das Übergreifen eines Feuers durch Funkenflug in den benachbarten Wald begünstigen.

Es steht jedem Waldeigentümer frei, dieses Verbot in geeigneter Weise ersichtlich zu machen.

§ 2

Übertretungen dieser Verordnung werden gemäß § 174 Abs. 1 lit. a) Z. 17 des Forstgesetzes 1975 mit Geldstrafen bis zu € 7.270,00 oder mit Arrest bis zu 4 Wochen bestraft.